

1. DATOS DE IDENTIFICACIÓN

1.1. Título del Proyecto:

Proyecto de Convivencia: **COMPAÑER@S CIBERAYUDANTES**

1.2. Datos del centro:

IES Francisco Grande Covián,
C/ Tomás Higuera, 60, 50013 Zaragoza
Teléfono: 976 422308

Coordinador y profesorado participante:

1.3. Etapas educativas en las que se va a desarrollar el proyecto:

Durante el curso 2018-2019 el IES Francisco Grande Covián va a continuar con el Proyecto de Convivencia Escolar **Compañer@s Ayudantes** (alumnos de **1º y 2º de ESO**) que pusimos en marcha el curso 2016-2017 y con el programa **Compañer@s Mediadores** (alumnos de **3º de ESO**) que comenzó a funcionar el curso pasado. Durante el curso 2018-2019, extenderemos este último programa a los alumnos de **4º de ESO**, con lo que habremos conseguido implantar un Programa de Convivencia escolar con compañeros ayudantes y mediadores en todas las etapas de la ESO.

Además, consideramos fundamental completar estos dos programas con el de **Compañer@s Ciberayudantes**, destinado a alumnos de **3º, 4º de ESO y Bachillerato**.

1.4. Porcentaje de profesorado, alumnado y familias implicadas directamente en el proyecto.

Profesorado implicado: Director, Jefas de Estudios, Coordinadora, Orientador y tutores (18 profesores) **30 % del profesorado**

Alumnado implicado: Todos los alumnos de ESO. **66 % del alumnado del centro**

En algunas actividades van a participar todos los alumnos del centro Día de la Convivencia, encuesta on-line sobre la convivencia en el centro. **100%**

Familias implicadas: Las familias más implicadas son las de los padres de los alumnos que han sido elegidos Compañer@s Ayudantes, Mediadores y Ciberayudantes (42 familias) **56 %**

Personal no docente implicado: Educadora del PIEE

1.5. Tema o ámbito del proyecto:

Temas del proyecto: La Convivencia Escolar, el compromiso social y la gestión de las emociones.

Continuación de los Programas de Compañer@s Ayudantes y Mediadores y desarrollo del nuevo Programa de Compañer@s Ciberayudantes.

Las nuevas tecnologías impregnan nuestras vidas y las de nuestros alumnos y alumnas, por eso en muchas ocasiones el acoso entre adolescentes se produce haciendo un mal uso las nuevas tecnologías de la información y la comunicación. Por esta razón, es fundamental contar con la colaboración de alumnado diestro en el empleo de estas redes, que sea capaz de solucionar los graves problemas de relación que genera el ciberacoso.

2. Diseño del programa

2.1. Breve planteamiento y justificación del Proyecto.

Durante el curso 2016-2017 el IES Francisco Grande Covián puso en marcha, con gran éxito, un Proyecto de Convivencia Escolar mediante el cual proporcionamos a los alumnos herramientas para la mejora del clima escolar a través del *Programa de Compañer@s Ayudantes*. Se comenzó trabajando con los alumnos de 1º y 2º de ESO.

El curso 2017-2018 extendió a los alumnos de 3º de ESO con un programa algo diferente que llamamos ***Programa de Compañer@s Mediadores***. Este curso, se amplía el proyecto de convivencia a los alumnos de 4º de ESO y se comienza con un nuevo reto: el ***Programa de Compañer@s Ciberayudantes***.

Se pretende consolidar el proyecto de convivencia que ya existe en el centro creando un programa de ***compañer@s ciberayudantes*** y que éste sea conocido por toda la comunidad escolar. En general, el clima de convivencia en nuestro instituto es aceptable y creemos que no es un centro especialmente problemático en este aspecto, aunque siempre surgen conflictos que es necesario resolver. De hecho, la experiencia de estos dos cursos nos hizo darnos cuenta de que gracias al Programa descubrimos varios problemas de convivencia que difícilmente podríamos haber detectado sin esta iniciativa.

Usamos el término ***ciberbullying*** cuando las conductas de acoso entre niños u adolescentes se producen usando las nuevas tecnologías de la información y comunicación. Se puede dar en distintas formas, ya sea manipulando fotografías o videos y difundiendo los a través de redes sociales o páginas *web*, suplantando la personalidad de las víctimas, sustrayéndoles información o suplantando sus perfiles en redes sociales, difundiendo rumores o acosándolas e intimidándolas de forma directa.

Por todo esto, consideramos que es necesario aplicar nuevas estrategias de gestión de la convivencia en nuestro centro educativo. Además, en la actualidad, la complejidad de las relaciones sociales va en aumento y son protagonistas, cada vez más, aspectos externos al centro escolar (mal uso de Internet, redes sociales, teléfonos móviles...) que pueden complicar directamente la convivencia entre los alumnos y alumnas.

2.2. Relación con el plan de formación y, en su caso, con el plan de mejora

Este curso el IES Grande Covián ha organizado un Seminario bajo el título ***Educación inclusiva. Hacia una igualdad de género efectiva en el entorno escolar*** con el que se pretende concienciar a la comunidad educativa en la necesidad de adoptar actitudes tolerantes hacia la diversidad. Consideramos que es fundamental favorecer la igualdad de oportunidades dentro y fuera del entorno escolar.

Además, hemos participado en la ***Jornada de igualdad: hacia una escuela coeducativa*** celebrada los días 21, 22 y 23 de noviembre de 2018. Esto nos ha servido para hacer una profunda reflexión sobre la violencia de género en el ámbito escolar.

Somos conscientes de la importancia de la elaboración de un Plan de Igualdad en nuestro centro y creemos firmemente que el Programa de Compañer@s Ayudantes, Mediadores y Ciberayudantes es, sin duda, es una herramienta fundamental para que la igualdad sea una realidad en nuestro Instituto. Son los propios alumnos, a través de programas en los que ellos son los protagonistas, los que van a ser capaces de transformar la sociedad en la que viven para que sea cada vez mejor.

2.3. Aspectos innovadores del proyecto

Es un programa que lleva funcionando varios años en otros centros de Zaragoza y tras conocer algunas de estas experiencias, nuestro instituto ha decidido implantarlo. Dado el éxito de participación y de consecución de los objetivos planteados en el Programa Compañer@s Ayudantes y Mediadores, ***hemos decidido ampliarlo con un programa de Compañer@s Ciberayudantes***. Los aspectos más innovadores en nuestro proyecto son:

- Continuación del Programa **Compañer@s Ayudantes**, que a su vez nutrirán el equipo de mediadores.
- Continuación del Programa **Compañer@s Mediadores**, formado por los alumnos que fueron el curso pasado Compañeros Ayudantes.
- Implantación del Programa **Compañer@s Ciberayudantes**, formado por alumnos con alta competencia digital.
- Planificación de actuaciones proporcionando herramientas útiles contra el *ciberbullying*.
- Intervención en la resolución de conflictos de una tercera persona imparcial, la persona mediadora, que ayuda a las partes a restablecer la comunicación, a comprenderse y a trabajar conjuntamente hasta alcanzar un acuerdo mutuamente satisfactorio.
- Aceptación de la asistencia del mediador en la búsqueda de soluciones.
- Aceptación de la Mediación como una herramienta más al servicio de un modelo de convivencia positivo y pacífico.
- Refuerzo de actividades de Convivencia en el ámbito de las tutorías de 1º, 2º, 3º y 4º de ESO.
- Compromiso de participación firmado por los alumnos elegidos como Compañer@s Ayudantes, Mediadores, Ciberayudantes y por sus familias.
- Participación activa de los alumnos y alumnas en la toma de decisiones. Son protagonistas del programa.
- Alumnos/as de distintas edades y cursos trabajan juntos por la mejora de la convivencia.
- Los alumnos y alumnas participantes asisten a una jornada de formación de tres horas que se realizará fuera de su horario escolar.
- Los Compañer@s Ayudantes tienen una reunión quincenal durante un recreo para tratar los temas de convivencia con un grupo estable de profesores (*Observatorio de la Convivencia*)
- Los Compañer@s Mediadores se reúnen al principio de curso para recibir la formación y cada vez que sea necesaria su intervención para la resolución de un conflicto. Además se reunirán dos veces por trimestre con la Orientadora y con la Coordinadora del Programa.
- Coordinación global del proyecto con todos los tutores a través de las reuniones de tutores con Jefatura de Estudios.
- Apoyo de la educadora del PIEE de nuestro centro en la realización de actividades puntuales tanto en grupo como con alumnos que hayan protagonizado conflictos.

2.4. Objetivos y contenidos

Los objetivos se corresponden con los del Plan de Convivencia escolar en los centros educativos públicos y privados concertados de la Comunidad autónoma de Aragón. (ORDEN de 11 de noviembre de 2008, del Departamento de Educación, Cultura y Deporte, Artículo 3)

La defensa de la paz, la tolerancia y los derechos humanos, junto con el aprendizaje de una ciudadanía democrática, la prevención de la violencia y la mejora de la convivencia escolar, son nuestros objetivos más importantes, que se concretan en los siguientes:

- a) Continuar con el programa de Compañer@s Ayudantes y Mediadores adaptado a nuestro centro y

desarrollar el Programa de Compañeros Ciberayudantes.

- b) Mejorar el clima escolar, el respeto y la convivencia general en nuestra la comunidad educativa que permita una mejora del proceso de enseñanza – aprendizaje.
- c) Prevenir y reducir conflictos en el centro: acoso escolar, racismo, maltrato entre iguales, violencia de género... mediante procesos de reflexión y de acción.
- d) Favorecer la escucha activa y la toma de decisiones por consenso.
- e) Aprender técnicas y estrategias en resolución de conflictos de forma no violenta desarrollando la empatía, la asertividad, la imparcialidad y respeto a la diversidad.
- f) Promover el crecimiento personal de los alumnos y alumnas y su transformación en mejores personas sensibilizadas con la ayuda a los demás.
- g) Desarrollar de la competencia social y ciudadana, la competencia comunicativa, la educación en valores y la formación integral de los alumnos y alumnas.
- h) Prevenir y reducir situaciones de exclusión social y reducir el absentismo y el riesgo de abandono escolar.
- i) Mejorar la participación de todos los miembros de la comunidad y promover la reflexión sobre cómo mejorar la convivencia.
- j) Desarrollar de habilidades para establecer y mantener relaciones interpersonales pacíficas y productivas.
- k) Capacitación para la toma de decisiones en contextos de conflictos o de situaciones interpersonales encontradas.
- l) Capacitar para el manejo y la gestión de las emociones, incrementando el autoconocimiento y la autoestima personal.
- m) Facilitar a nuestro alumnado herramientas útiles que les permitan frenar y prevenir situaciones de ciberacoso y colaborar en la búsqueda de soluciones.

2.5. Metodología

El Programa se va a desarrollar a lo largo de todo el curso y ha comenzado con la información a toda la comunidad escolar. Se ha informado a los profesores en el Claustro de inicio de curso y a los padres en las reuniones del mes de septiembre. A continuación se ha comenzado a trabajar con los tutores de 1º, 2º, 3º y 4º de ESO las actividades de información y de elección de Compañeros Ayudantes. Se ha formado un grupo de alumn@s mediadores y ciberayudantes con alumnos voluntarios que ya habían formado parte del programa en los cursos anteriores. Se ha informado a la CCP y al Consejo Escolar.

Las actividades hasta el momento realizadas por los alumnos de 1º y 2º de ESO han estado enfocadas al conocimiento del programa, a una elección adecuada de los compañer@s ayudantes y a una continua reflexión sobre la convivencia y el respeto. Todas estas actividades han sido abiertas y participativas.

Las actividades iniciales previstas para los Compañer@s Mediadores y Ciberayudantes son el conocimiento del programa y las funciones que tienen que realizar dentro de él. Una vez recibida la formación se les convocará en momentos puntuales en los que haya que resolver un conflicto concreto. Se aprovecharán los recreos para realizar reuniones de mediación o de ciberayuda.

Los compañer@s ayudantes, mediadores y ciberayudantes se formarán fuera del horario lectivo durante una sesión de tres horas a través de **metodología activa y mediante actividades dinámicas que les permitan reflexionar sobre su propio aprendizaje**. El lugar de reunión será en la Biblioteca del centro (que cuenta con tres ordenadores y espacios que permiten disposiciones organizativas de trabajo conjunto y en grupos flexibles). Esta sesión tendrá lugar durante el mes de noviembre.

Los compañer@s ciberayudantes van a cooperar de forma voluntaria en la identificación y denuncia de situaciones injustas que viven sus compañeros y van a tratar de buscar soluciones a los problemas que se derivan del mal uso de Internet. Estos alumnos y alumnas van a colaborar activamente en la mejora de las buenas prácticas en el uso de las redes sociales y del Whatsapp.

Los profesores participantes se reunirán durante una sesión quincenal por niveles de ESO con una Jefa de Estudios para revisar el funcionamiento del Programa. Además, habrá una reunión semanal de la Coordinadora del Programa con la Jefa de Estudios. Estas reuniones se celebrarán en la sala de visitas anexa a Jefatura de Estudios.

Cabe esperar que los alumnos participantes según van creciendo y pasen a Bachillerato, mantengan vinculación al proyecto.

2.6. Duración y fases previstas

El Proyecto se realizará a lo largo de todo el curso escolar y seguirá desarrollándose en cursos sucesivos ampliándose a todos los cursos

Las fases del proyecto son las siguientes:

PRIMERA FASE: INFORMACIÓN DEL PROYECTO A TODA LA COMUNIDAD EDUCATIVA Y FORMACIÓN DE LOS ALUMNOS

1. Presentación del programa al Claustro de profesores (septiembre)
2. Información a los padres en las reuniones de inicio de curso (septiembre)
3. Presentación del programa a los tutores de 1º, 2º, 3º y 4º de ESO (octubre)
4. Realización de las actividades de información en las sesiones de tutoría con los alumnos de 1º, 2º, 3º y 4º de ESO (octubre y noviembre)
5. Creación de una carpeta en el ordenador de la Sala de Profesores con material sobre convivencia para que los tutores puedan disponer de vídeos, dinámicas y actividades varias para las sesiones de Tutoría. (octubre)
6. Información del Proyecto al Consejo Escolar (noviembre)
7. Elección de los Compañer@s Ayudantes, Mediadores y Ciberayudantes (noviembre)
8. Reunión con los padres de los alumnos elegidos (noviembre)
9. Desarrollo de la III Jornada de Formación para los Compañer@s Ayudantes (noviembre)

SEGUNDA FASE: FUNCIONAMIENTO DEL OBSERVATORIO DE LA CONVIVENCIA

10. Presentación a todos los cursos de 1º, 2º, 3º y 4º de ESO de los Compañer@s Mediadores y Ciberayudantes.
11. Puesta en marcha del Observatorio de la Convivencia (diciembre)
12. Realización de la encuesta *on-line* sobre el estado de la convivencia en el centro. (diciembre)
13. Puesta en funcionamiento del Rincón del Compañer@ Ayudante, Mediador y Ciberayudante en la entrada del Instituto (diciembre)
14. Creación de espacio en la página Web del instituto para dar publicidad y compartir experiencias de Convivencia en el Centro (enero)

15. Día de la Convivencia en el Centro (febrero)

16. Los Compañer@s Mediadores y Ciberayudantes se reunirán cada vez que sea necesaria su participación en la resolución de algún conflicto.

TERCERA FASE: EVALUACIÓN DEL PROYECTO

17. Realización de nuevo de la encuesta *on-line* sobre el estado de la convivencia en el centro. (mayo)

18. Evaluación del proyecto y propuestas de mejora por parte de alumnos, profesores y padres. (junio)

RELACIÓN DE ACTIVIDADES PREVISTAS

ACTIVIDADES PREVISTAS	FECHA DE REALIZACIÓN	OBSERVACIONES
Presentación del programa	Septiembre	Claustro de profesores
Información a los padres	Septiembre	Reuniones de inicio de curso con el E. Directivo y tutores
Presentación del programa a los tutores de 1º, 2º, 3º y 4º de ESO	Octubre	Reuniones semanales en el Dpto. de Orientación
Realización de las actividades de información en las sesiones de tutoría con los alumnos/as de 1º, 2º, 3º y 4º de ESO	Octubre y noviembre	Sesiones semanales de tutoría
Información del Proyecto al Consejo Escolar	Noviembre	Reunión del Consejo Escolar
Elección de los Compañer@s Ayudantes	Noviembre	Sesiones semanales de tutoría
Reunión informativa con los padres de los alumnos elegidos	Noviembre	Reunión con la Coordinadora y la Jefa de Estudios
Desarrollo de la III Jornada de Formación para los Compañer@s Ayudantes y Mediadores	Noviembre	Organizado por la coordinadora en colaboración con Jefatura de Estudios
Presentación de Compañer@s Mediadores a todos los grupos de 1º, 2º, 3º y 4º de ESO.	Noviembre	Los alumnos mediadores pasan por todos los grupos y se presentan para que los conozcan
Puesta en marcha del Observatorio de la Convivencia	Noviembre	Profesores asistentes: Coordinadora, Orientadora y algunos tutores
Reuniones de los Compañer@s Mediadores y Ciberayudantes	Cada vez que se reclame su participación en la resolución de un conflicto	Grupo de compañeros Mediadores de 3º y 4º de ESO
Realización de la encuesta <i>on-line</i> sobre el estado de la convivencia en el centro.	Diciembre	La realizan todos los alumnos del centro
Puesta en funcionamiento del Rincón del Compañer@ Ayudante en la entrada del Instituto	Diciembre	Lugar de información sobre la convivencia
Creación de espacio en la página Web del instituto	Enero	Para dar publicidad y compartir experiencias de Convivencia en el Centro
Día de la Convivencia en el Centro	Febrero	Realización de chapas con el logo y reparto entre los alumnos de 1º y 2º de ESO
Realización de nuevo de la encuesta <i>on-line</i> sobre el estado de la convivencia en el centro	Mayo	La realizan todos los alumnos del centro

Evaluación del proyecto y propuestas de mejora	Junio	Por parte de alumnos y profesores
--	-------	-----------------------------------

2.7. Indicadores e instrumentos de evaluación del proyecto

La evaluación se realizará por parte de los alumnos y los profesores y las conclusiones ayudarán a la mejora del proyecto en años posteriores.

- Por el alumnado:
 - Realización de una encuesta on-line sobre el estado de la convivencia en el centro a la que se tendrá acceso desde la página web del Instituto. Esta encuesta se realizará al principio y al final de curso y pretende estudiar la eficacia del programa con datos contrastados. Se pretende conocer la visión que tienen los alumnos y alumnas sobre el estado de la convivencia en nuestro centro.
 - Realización de una sencilla encuesta de preguntas cerradas a final de curso durante el horario de las tutorías a todos los alumnos y alumnas de 1º, 2º, 3º y 4º de ESO para recoger el grado de conocimiento, la valoración del proyecto y la disposición a participar el curso siguiente.
 - Debate evaluador al final de curso entre compañer@s ayudantes, mediadores y ciberayudantes y profesores y profesoras participantes en el Observatorio de la Convivencia para evaluar el programa y analizar las perspectivas y posibles mejoras para próximo curso.

- Por los profesores:
 - Evaluación trimestral del grupo de trabajo formado por la Coordinadora del Proyecto, La Jefa de Estudios, el Orientador y los profesores y profesoras que forman el Observatorio de la Convivencia.
 - Al final de curso, se evaluará el programa con los tutores y la Orientadora en una de las reuniones con Jefatura de Estudios.
 - Además, se informará de los resultados del programa a los Jefes de Departamento en la reunión de Comisión Pedagógica, al Claustro de profesores y al Consejo Escolar.

DOCUMENTACIÓN COMPLEMENTARIA



ACTA DE SELECCIÓN DE COMPAÑER@S AYUDANTES IES GRANDE COVIÁN

Reunido el grupo _____ los alumnos han elegido a los siguientes compañeros para la función de compañero ayudante:

1 Votos

2 Votos

3 Votos

Reservas:

4 Votos

5 Votos

6 Votos

En Zaragoza , a de de 202..

Tutor/a del grupo

Delegado/a del grupo

Firmado:

Firmado:



COMPROMISO DE PARTICIPACIÓN

PARA FORMAR PARTE DEL EQUIPO DE COMPAÑER@S AYUDANTES ES NECESARIO COMPROMETERSE A:

1. Acudir a las reuniones que se convoquen.
2. Mantener una actitud positiva en el Instituto para favorecer la convivencia y el respeto.
3. Participar y colaborar en las actividades del equipo de convivencia, en particular en las encaminadas a concienciar a la comunidad educativa de la importancia de que exista una cultura de paz y un clima de convivencia y respeto en el Centro.
4. Observar, acoger y ayudar cuando se te solicite.
5. Mantener la confidencialidad en los casos en que intervengas o conozcas a través del equipo.
6. Colaborar con delegados y tutores.

Si estás dispuesto a asumir voluntariamente este compromiso, fírmalo, entrégaselo a tu coordinador y quedarás incorporado al Equipo de Compañeros Ayudantes del IES Francisco Grande Covián durante este curso.

Firma:

NOMBRE Y APELLIDOS:.....

CURSO Y GRUPO:.....

ENCUESTA SOBRE EL ACOSO ESCOLAR O MALTRATO ENTRE COMPAÑER@S

Para empezar, debes saber que el acoso escolar es:

Una situación de violencia en la que un alumno causa intencionadamente un daño a otro, de manera repetida.

Cuando se produce una agresión de este tipo, hay varios personajes:

- La víctima
- El agresor
- Espectadores: Ven la situación pero no hacen nada

1. ¿Con qué frecuencia te has sentido solo/a en el instituto?

- a) Nunca.
- b) Pocas veces.
- c) Muchas veces.
- d) Siempre.

2. ¿Cuales son en tu opinión las formas más frecuentes de maltrato entre compañeros/as?

- a) Insultar, poner motes.
- b) Reírse de alguien, dejar en ridículo.
- c) Hacer daño físico (pegar, dar patadas, empujar)
- d) Hablar mal de alguien.
- e) Amenazar, chantajear, obligar a hacer cosas.
- f) Rechazar, aislar, no juntarse con alguien, no dejar participar.
- g) Otros.

3. ¿Cuántas veces, en este curso, te han intimidado o maltratado algunos/as de tus compañeros/as?

- a) Nunca.
- b) Pocas veces.
- c) Bastantes veces.
- d) Casi todos los días, casi siempre.

4. Si tus compañeros/as te han intimidado en alguna ocasión, ¿desde cuando se producen estas situaciones?

- a) Nadie me ha intimidado nunca.
- b) Desde hace poco, unas semanas.
- c) Desde hace unos meses
- d) Durante todo el curso.
- e) Desde siempre.

5. ¿En qué lugares se suelen producir estas situaciones de intimidación?

- a) En la clase cuando esta un profesor/a
- b) En la clase cuando no hay ningún profesor/a.
- c) En los pasillos del instituto.

- d) En los aseos.
- e) En el patio cuando vigila algún profesor/a.
- f) En el patio cuando no vigila ningún profesor/a.
- g) Cerca del instituto, al salir de clase.
- h) En la calle.

6. Si alguien te intimida, ¿hablarías con alguien de lo que te sucede?

- a) Nadie me intimida.
- b) No hablo con nadie.
- c) Con los/as profesores/as.
- d) Con mi familia.
- e) Con compañeros/as

7. ¿Quién suele parar las situaciones de intimidación?

- a) Nadie.
- b) Algún profesor.
- c) Alguna profesora.
- d) Otros adultos.
- e) Algunos compañeros.
- f) Algunas compañeras.
- g) No lo sé.

8. ¿Has intimidado o maltratado a algún compañero o a alguna compañera?

- a) Nunca me meto con nadie.
- b) Alguna vez.
- c) Con cierta frecuencia.
- d) Casi todos los días

9. Si te han intimidado en alguna ocasión ¿Por qué crees que lo hicieron?

- a) Nadie me ha intimidado nunca.
- b) No lo sé.
- c) Porque los provoqué.
- d) Porque soy diferente a ellos.
- e) Porque soy más débil.
- f) Por molestarme.
- g) Por gastarme una broma.
- h) Porque me lo merezco.
- i) Otros.

10. Si has participado en situaciones de intimidación hacia tus compañeros/as, ¿por qué lo hiciste?

- a) No he intimidado a nadie.
- b) Porque me provocaron.
- c) Porque a mí me lo hacen otros/as.
- d) Porque son diferentes.
- e) Porque eran más débiles.
- f) Por molestar.
- g) Por gastar una broma.
- h) Otros.

11. ¿Por qué crees que algunos/as chicos/as intimidan a otros/as?

- a) Por molestar.

- b) Porque se meten con ellos/as.
- c) Porque son más fuertes.
- d) Por gastar una broma.
- e) Por otras razones.

12. **¿Con qué frecuencia han ocurrido intimidaciones (poner motes, dejar en ridículo, pegar, dar patadas, empujar, amenazas, rechazos, no juntarse, etc.) en tu colegio durante los últimos 3 meses?**

- a) Nunca.
- b) Menos de cinco veces.
- c) Entre cinco y diez veces.
- d) Entre diez y veinte veces.
- e) Más de veinte veces.
- f) Todos los días.

13. **¿Qué tendría que suceder para que se arreglase este problema?**

- a) No se puede arreglar.
- b) No sé.
- c) Que hagan algo los/as profesores/as
- d) Que hagan algo las familias
- e) Que hagan algo los/as compañeros/as
- f) Que hagamos algo entre todos (profesores, compañeros y familias).

14. **¿Qué sueles hacer cuando un compañero intimida a otro?**

- a) Nada, paso del tema.
- b) Nada, aunque creo que debería hacer algo.
- c) Aviso a alguien que pueda parar la situación.
- d) Nada, pues me da miedo que se la lleven contra mí.
- e) Me uno al grupo que intimida.
- f) Intento cortar la situación personalmente.

15. **¿Crees que el “Programa de Compañeros Ayudantes” es una buena idea para mejorar la convivencia en el centro?**

- a) No creo que sirva para nada.
- b) Creo que sí va a mejorar la convivencia entre todos.
- c) No lo sé.

Si lo deseas, puedes añadir algo más acerca de este problema (es confidencial: nadie conocerá lo que tú has escrito).

GRACIAS POR TU COLABORACIÓN Y RECUERDA QUE EXISTE UN BUZÓN EN LA PUERTA DE JEFATURA POR SI QUIERES HACER LLEGAR ALGUNA INFORMACIÓN ACERCA DE ESTE TEMA.



SESIÓN DE FORMACIÓN COMPAÑER@ AYUDANTES

Reunión de padres: Noviembre

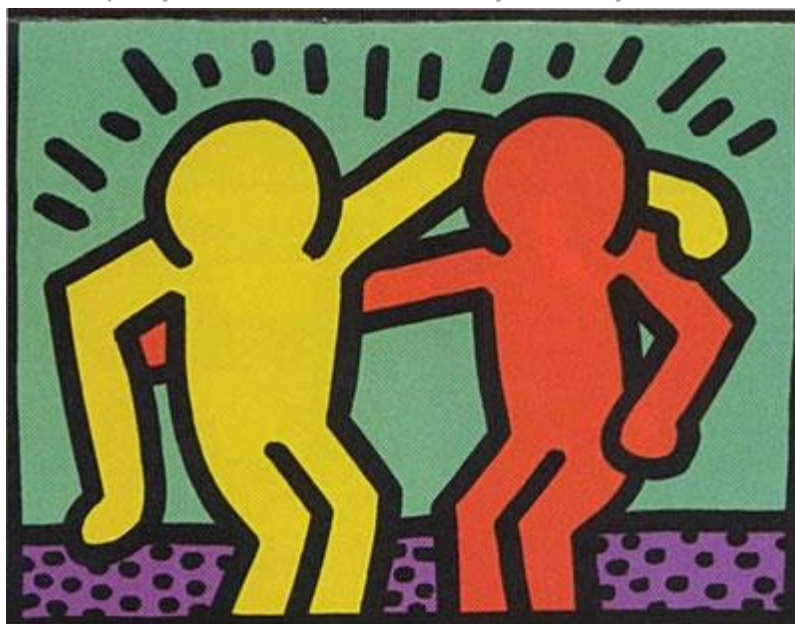
Sesión Formación para alumnos: Noviembre

PROGRAMA SESIÓN DE FORMACIÓN

1. Recibimiento y bienvenida a los alumnos
2. Dinámica de acercamiento: Hojas de periódico (Entrada) 10'
3. Dinámica para aprendernos los nombres: Con sillas es un círculo en la entrada (Papeles y bolígrafos) 20'
4. Dinámica de autoconocimiento mutuo. (Opcional) 20'
5. En la biblioteca: Repaso de las funciones del Compañero Ayudante y Compañero Mediador (Proyectar *Power-Point*) Reparto de dossier. Explicación actividad encuesta *on-line* para todo el centro. Colaboradores del Blog. 20'
6. Dinámicas de Grupo:
 - Puesta en marcha de sesiones específicas para el desarrollo de la asertividad: Ratones, dragones y seres humanos auténticos 20'

MERIENDA (30')

- Dinámica: "Expresando lo que pensamos... Reconociendo mis sentimientos y los tuyos" 15'
 - Dinámica: "Tomando conciencia del problema del maltrato entre compañeros/as" 15'
 - Dinámica: "Sintiéndonos responsables" 15'
7. Firma del compromiso 5'
 8. Sesión fotográfica 10'
 9. Inauguración del Rincón de los Compañer@s Ayudantes 5'
Panel con fotos por clases, artículos de prensa relacionados con el tema, actividades realizadas, proyectos del mes...



**Guía de
formación
compañer@s
ayudantes
IES Grande Covián
Zaragoza**

Índice

INTRODUCCIÓN _____ Pág. 3

PROGRAMA COMPAÑER@S AYUDANTES _____ Pág. 3

¡¡NOS FORMAMOS!!

1.- La observación _____ Pág. 5

2.- La discreción _____ Pág. 5

3.- La empatía _____ Pág. 5

4.- La escucha activa _____ Pág. 5

5.- La comunicación asertiva _____ Pág. 6

6.- Análisis de los conflictos _____ Pág. 6

7.- Resolución de conflictos _____ Pág. 7

ERRORES A EVITAR _____ Pág. 8

VOCABULARIO _____ Pág. 9

AUTOEVALUACIÓN _____ Pág. 10



Introducción

Si estás leyendo esta introducción es porque has dado el primer paso para contribuir a que nos respetemos a nosotros y a los demás y conseguir así que **MEJORE LA CONVIVENCIA** en todos los ámbitos en los que participamos. Gracias, muchas gracias por hacerlo.

Tranquilos, esto **NO ES UNA LABOR DE UNA PERSONA** sino de muchas y entre todos podemos conseguir que esto se extienda como una “cadena de favores” y que cada vez se implique más gente en el objetivo que nos proponemos.

Puede ser que se os olvide lo aprendido en Matemáticas o Biología, pero lo que **UNO APRENDE SOBRE EDUCACIÓN Y RESPETO**, como va a utilizarlo en todos los momentos de su vida, no se olvida nunca.

MUCHA SUERTE A TODOS y que pronto disfrutéis los frutos de vuestro trabajo.

Compañer@s Ayudantes

Qué significa ser Compañer@ ayudante

Simplemente querer ayudar a aquellos compañeros de nuestra clase que tienen un problema y así, contribuir a que se sientan mejor.

Qué cualidades me van a ayudar a ser un buen compañer@ ayudante

- Tener ganas de colaborar y ayudar a los demás de forma desinteresada.
- Estar dispuesto a poner a disposición de los demás parte de mi tiempo.
- Saber escuchar:
Ser capaz de ponerse en la piel del otro (Empatía)
Ser respetuoso y discreto.



En qué situaciones voy a poder actuar

En todas aquellas en las que haya uno o varios compañeros que necesiten nuestra ayuda, tales como:

- **ALUMNOS QUE SE INCORPORAN UNA VEZ INICIADO EL CURSO**
- **CONFLICTOS ENTRE ALUMNOS:**
 - Problemas de integración, aislamiento y rechazo:
 - Malentendidos y rumores.
 - Violencia verbal o física.
- **ALUMNOS EXTRANJEROS QUE TIENEN PROBLEMAS CON EL IDIOMA**
- **COMPAÑEROS CON PROBLEMAS DE APRENDIZAJE:**
Comprensión de materias, calendario de exámenes...
- **ALUMNOS CON DISCAPACIDADES**

Nuestro comportamiento día a día debe ser **coherente** con el compromiso adquirido

CÓMO VAMOS A TRABAJAR

Observando, tratando de ver más allá de lo que es visible o evidente.

Registrando en esta guía las situaciones o problemas detectados.

Poniendo en común en **reuniones quincenales** estas situaciones, así como las tareas y compromisos.

Derivando aquellos casos en los que por su gravedad o continuidad sea necesaria la intervención del tutor, orientador o Equipo directivo.



¿En qué necesito formarme para poder ayudar a los demás?

1.- La observación

¿Qué tengo que hacer para OBSERVAR CORRECTAMENTE?

1. Presta atención
2. Siente los estímulos que hay a tu alrededor a través de todos tus sentidos (vista, olfato...)
3. Relaciona lo que has sentido con tus experiencias anteriores
4. Reflexiona: haz tus propias hipótesis, conjeturas, teorías sobre lo que has percibido



2.- La discreción

El objetivo es saber relacionarnos inteligentemente con los demás. Para ello, tenemos que conocer los derechos que tiene toda persona.

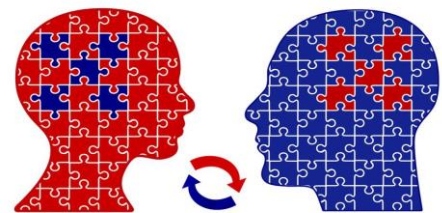


3.- La empatía

La empatía es la capacidad de ponernos en el lugar de otra persona, vivenciar lo que está sintiendo. Así, gracias a ella, podemos entender, comprender mejor a las personas, sus necesidades, sentimientos y problemas...

Si queremos ser empáticos con nuestros compañeros y así entenderles el motivo de su comportamiento, tenemos que:

1. **Preguntarles por sus problemas y sentimientos**
2. **Escucharles convenientemente lo que nos cuentan.**



4.- La escucha activa

A través de esta habilidad, vamos a tratar de comprender a los compañeros que tienen un problema, prestándoles atención a lo que nos dicen.

“**ACTIVA**”, significa que nosotros tenemos que poner de nuestra parte para que la persona que nos cuenta algo se sienta escuchada.



5.- La comunicación asertiva

Es la capacidad de expresar lo que uno siente, piensa o cree sin ofender a los demás.

¿Cómo podemos actuar asertivamente?

1º **¡Para y piensa!** Estate tranquilo/a.

2º **¡Habla claro!**

Recuerda la comunicación no verbal (mirar a la otra persona, controlar la velocidad, entonación y volumen de discurso, así como los gestos y movimientos).

3º **¡Vete al grano!** Concreta lo que quieres decir y no divagues.

4º **¡Exprésate en primera persona!**

Lo que me molesta a mi es....

5º **¡Respeto a los demás!**



6.- Análisis de conflictos

Un conflicto es una situación en la que dos o más personas entran en oposición o desacuerdo. Para entenderlos adecuadamente, tenemos que saber que un conflicto es como un **ICEBERG**, que lo que se ve (**POSICIONES**) es lo menos importante, que la clave está debajo. Así, si queremos comprender un conflicto, tenemos que conocer los **INTERESES** que lo generaron y las **NECESIDADES** de cada uno de los protagonistas.

CONDUCTA:

Posiciones

NECESIDADES:

¿Qué necesita cada persona? (bienestar, seguridad, aceptación.....)

INTERESES:

¿Qué quiere conseguir cada persona? ¿Motivos?



7.- Resolución de conflictos

PASOS A SEGUIR:

Ante un conflicto vamos a **anotar las posibles preguntas** que haríamos a cada implicado en el conflicto para poder:

1. Aclarar todo
2. Conocer cómo se siente cada parte
3. Identificar los intereses, motivos de cada persona
4. Indagar los valores, lo que es importante para cada uno de ellos.
5. Saber qué necesita cada implicado para que se solucione el problema.
6. Conocer qué está dispuesto a hacer cada uno de ellos.



ERRORES A EVITAR

NO INTERROGUES en exceso



NO te quedes con la **MITAD** de la historia



NO seas el **PROTAGONISTA**



NO JUZGUES a tus compañeros



VOCABULARIO BÁSICO

ASERTIVIDAD: Capacidad que tienen las personas de expresar sus sentimientos, lo que piensan y sienten sin ofender a nadie, sin dejarse manipular y sin manipular a los demás.

CONFLICTO Los conflictos son situaciones en las que dos o más personas entran en oposición o desacuerdo;

- Porque sus posiciones son incompatibles, o son percibidas como incompatibles.
- Donde la relación entre las partes puede salir reforzada o deteriorada en función de cómo sea la resolución del conflicto.
- Donde juegan un papel muy importante las emociones y los sentimientos.

EMPATÍA: Es la capacidad de percibir, predecir e identificarse con los sentimientos de los demás. Percibir exactamente los sentimientos de la otra persona y el significado que tienen para ella. La empatía nos humaniza, sensibiliza, abre las puertas a lo diferente y lo engarza a lo propio.

ESTEREOTIPO: El estereotipo es una imagen preconcebida de un grupo de personas. Imagen muy simplificada y con pocos detalles acerca de un grupo de gente que comparte ciertas cualidades, características y habilidades.

PREJUICIO: Prejuicio viene del latín "prejudicium"; juzgado de antemano.

SENTIMIENTOS: Son reacciones, emociones que experimentamos dentro de nosotros y que afectan a nuestras experiencias. Algunos sentimientos son: felicidad, disgusto, enfado, miedo, tristeza, sorpresa, culpa, angustia, vergüenza, orgullo, confusión, curiosidad, celos...

No debemos olvidarnos que los sentimientos nos llevan a diferentes conductas. Los sentimientos proceden de nuestros pensamientos. Con los pensamientos controlamos los sentimientos y con los sentimientos controlamos nuestras acciones.

SIMPATÍA: Se refiere a los sentimientos que los otros suscitan en nosotros. No

implica ponerse en el lugar de los otros.

Autoevaluación

Con estas preguntas queremos ayudarte a que tú mismo puedas valorar el trabajo que has estado realizando como alumno ayuda.

A través de tus aportaciones, pretendemos mejorar entre todos el programa de alumnos ayuda.

¡¡Sé sincero!!

¿Has **DETECTADO** convenientemente los problemas que han ido surgiendo en tu clase?

¿Has **MOSTRADO INTERÉS** ante tus compañeros para ayudarles a solucionar sus problemas?

¿Has intentado **COMPRENDERLOS**, poniéndote en su lugar?

¿Les has **ESCUCHADO** convenientemente?

¿Les has **RESPETADO**, siendo discreto....?

¿Has ayudado a **SOLUCIONAR** los problemas de compañeros que necesitaban ayuda?

¿Has tratado de cumplir con los **COMPROMISOS** que adquiriste como alumnos ayuda?

(disponibilidad, seriedad....)

¿Cómo te has sentido en el desarrollo de tus funciones como alumno ayuda?

¿Se han cumplido las expectativas con las que iniciaste este programa?

¿Cuál es el aspecto que te ha resultado más fácil desarrollar? ¿Y el más difícil?

¿Qué habrías necesitado para facilitar o realizar mejor tu tarea?

¿Qué aspectos se deberían cambiar para mejorar los resultados del proyecto?

DOCUMENTO DECLARACIÓN DE ALUMN@S ANTE UN CONFLICTO

El alumno/a _____ del grupo
_____ realiza voluntariamente la siguiente declaración ante la Jefa de Estudios
_____.

Zaragoza, ____ de _____ de 202__



CONTRATO DE MEDIACIÓN ESCOLAR

Nosotros,.....

como partes implicadas y

como mediadores del IES Francisco Grande Covián, estamos de acuerdo en reunirnos para solucionar el siguiente conflicto:

.....
.....
.....
.....
.....

Los implicados en el conflicto nos comprometemos a cumplir los acuerdos que figuran a continuación para que estos problemas no vuelvan a repetirse:

..... me comprometo a:

1.....

.

2.....

3.....

..... me comprometo a:

1.....

...

2.....

3.....

Ambos nos comprometemos a:

.....

.

.....

.

Los mediadores del IES Grande Covián nos comprometemos a:

1. Mantener la confidencialidad sobre esta mediación.
2. Supervisar el cumplimiento de este acuerdo.

En caso de incumplimiento por algunas de las partes de los acuerdos establecidos, nos comprometemos a reunirnos en el momento en el que este hecho se produzca y restablecer las condiciones necesarias para resolver el conflicto definitivamente.

Además, estamos conformes en revisar estos acuerdos en un plazo de.....días.

Y, en prueba de conformidad lo firmamos.

Firma de los implicados en el conflicto,

Firma Firma

Firma de los mediadores,

Firma Firma

En Zaragoza, a de de 202...